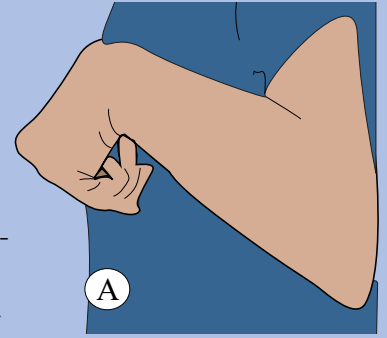


S.O.T Lepo-ortoosi lapsista aikuisiin



TAUSTATIETOA

Monilla halvauspotilailla voi sairaskohtauksen jälkeen ilmetä erilaisia komplikaatioita kuten spastisiteettia, lihasten lamaantumista, kipuja, tuntoherkkyyden ja propioseptiikan heikentymistä sekä turvotusta kädessä ja käsivarressa. Näiden komplikaatioiden seurauksena voi käden liikkuvuus heikentyä ja lopulta johtaa kontraktuuraan - käden ja sormien koukku-virheeseen (kuva A). Tämän vuoksi on tärkeää aloittaa ortoosin käyttö yhdessä kuntoutushoidon kanssa tarpeeksi aikaisessa vaiheessa ennen kuin spastisiteetti ehtii muodostumaan.



KÄYTTÖTARKOITUS:

S.O.T lepo-ortoosi on tarkoitettu spastisen tai pareettisen käden liikkuvuuden ylläpitämiseen tai lisäämiseen. Ortoosi on modernin näköinen ja rakenteeltaan linjakas ja kevyt. S.O.T:ssa on alumiininen runko, jonka ansiosta sitä voidaan hienosäätää haluttuun asentoon. Alumiinirunko on ympäröity polyeteenivaahdotuovilla, jonka päällä on tekstiilisuojus. Ortoosi toimitetaan lepoasentoon asennettuna. Lepoasento voi helpottaa särkyä ja rentouttaa kättä sekä se antaa hyvän biomekaanisen asennon, mikä vähentää ranteen ja sormien koukistajalihasten lyhentymisen riskiä. Ortoosia voidaan käyttää reumaatikoilla tulehdusvaiheen aikana kivun lievittämiseen sekä käden epäsuotuisan asennon estämiseksi. Ortoosi voidaan muotoilla nk. kuntoutusasentoon jota kutsutaan myös POSI- tai Intrinsic-plus-asennoksi.

Pääasialliset indikaatiot ortoosin käyttämiseen lepoasennossa CP-vamma, reumaattinen artriitti, radiaalinen paresi, Duchenne lihasdystrofia, ovat halvaus, ödeema sekä plexus vaurio.

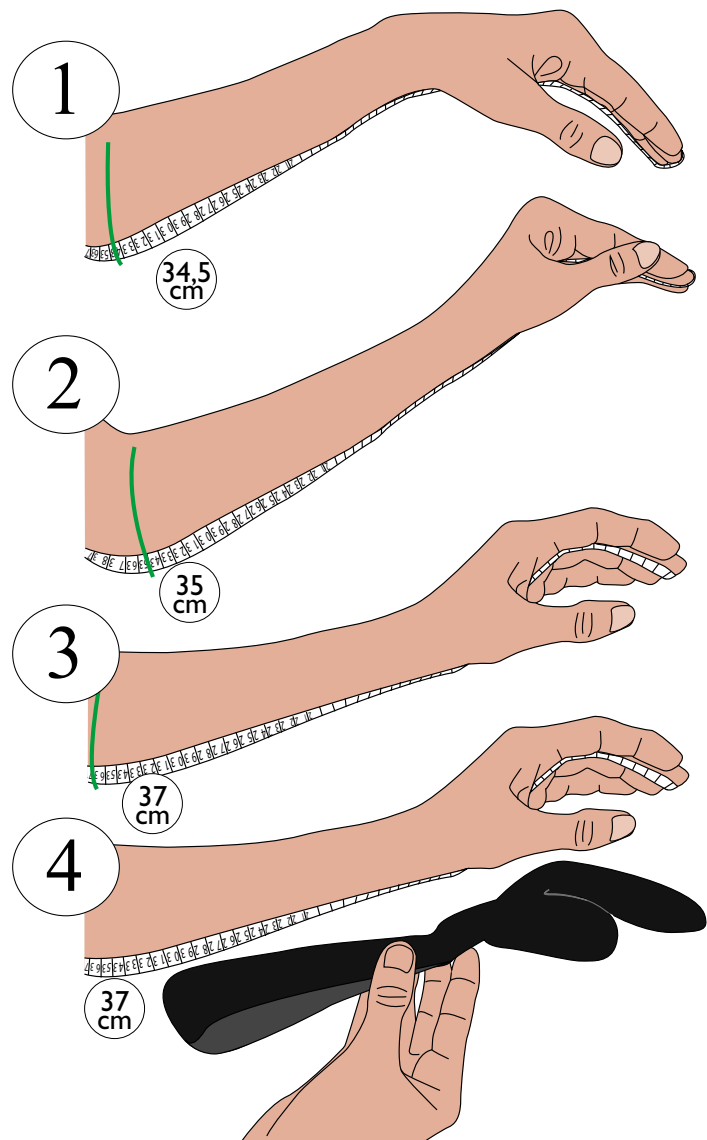
PITKIÄ KOUKISTAJALIHAKSIA YLLÄPITÄVÄ TAI LISÄÄVÄ VENYTYS

- Kontraktuurissa ja virheasennossa

Mittanauhan pituus havainnollistaa pitkien koukistajien venytystä eri asennoissa.

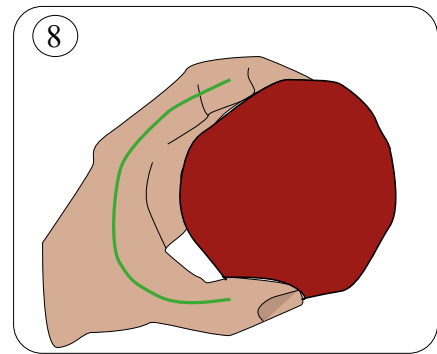
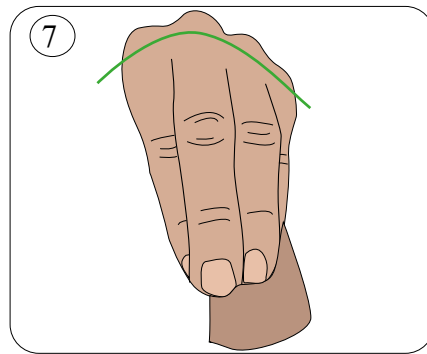
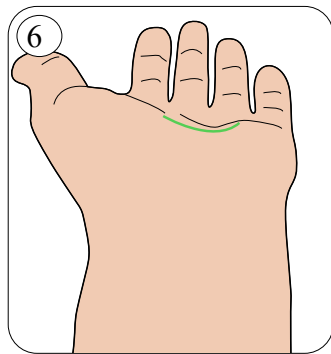
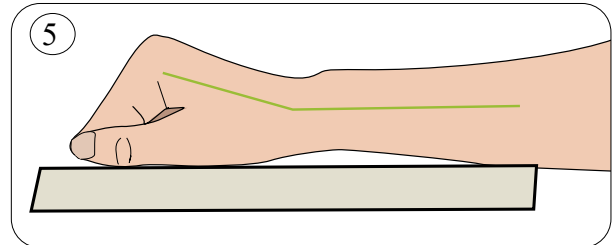
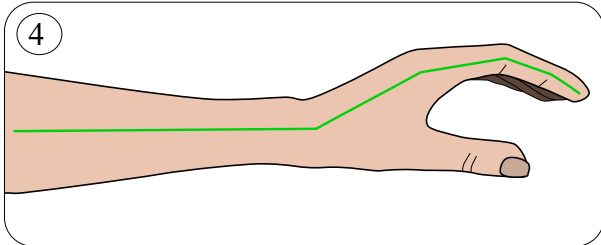
Kun kuntoutushoidon tarkoituksena on ylläpitää tai lisätä pitkien koukistajalihasten pituutta on tärkeää miettiä kuinka ranteen ja sormien asento vaikuttaa koukistajalihasten venyytyteen.

Tässä kuvataan, kun rannenivel, MCP-nivelet ja IP-nivelet ojennetaan etenevästi. Mittanauha symbolisoi fleksoreiden pidennystä (kuva 1-3).



LEPOASENTO - TUKEE MCP- JA CMC-NIVELIÄ

- S.O.T lepo-ortoosi toimitetaan lepoasentoon asennettuna. Kuvat 4 ja 5 näyttävät esimerkin siitä miten ranne (4) ja sormet (5) yleisesti asetetaan, mutta jokainen kuntoutettava tulee arvioida yksilöllisesti.
- S.O.T lepo-ortoosi tukee kämmenen ja rystysten kaariholveja (6-8) ja peukalon asentoa. Ortoosin anatominen muotoilu tukee tärkeitä thenar lihaksia sekä peukalon CMC- ja MCP-niveliä, mitkä ovat erityisen tärkeitä ortoosin kohderyhmälle sillä peukalolla on taipumus pyrkiä CMC-nivelen adduktion ja MCP-nivelen yliojennukseen.
- S.O.T lepo-ortoosi lisää edellytyksiä tehokkaaseen puristusotteeseen (kuva 8).



ENNALTAEHKÄISEE JA VÄHENTÄÄ ÖDEEMAN RISKIÄ

Tavanomaisen sormien, ranteen ja käsivarren ympärille kiedottavan nauhan sijaan on S.O.T lepo-ortoosissa pehmeä hieman joustava tekstiilisuojus, joka pitää käden ja käsivarren paikallaan. Puristusta tasaisesti jakava tekstiilisuojus sekä ranteen optimaalinen asento vähentävät ödeeman riskiä (helpottaa laskimoverenkiertoa). Materiaalin sileyden ja ortoosin matalan profiilin ansiosta se sopii hyvin vaatteiden alle (9). Ranteen lisätukemiseksi esim. spatisiteetissa voidaan suojuksen päälle asettaa joustamaton lisänauha (10).



Asteittaisen kehittymisen saavuttamiseksi voidaan S.O.T lepo-ortoosin kiilojen avulla venyttävää kulmaa muuttaa kuntoutuksen aikana (kuva 10).

PAREMPI SORMIEN ASENTO

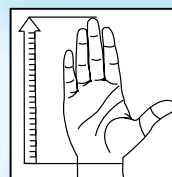
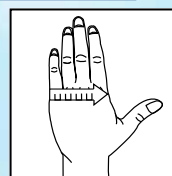
Sormienerottelija ennaltaehkää sormien väliin muodostuvaa ihoärsytystä sekä asettaa sormet parempaan asentoon ulnaarisessa-/radiaalisessa poikkeamassa (kuva 11).





Lasten
koot

| Tuotenro Vasen | Tuotenro Oikea | Kuvaus | Vas/Oik | Koko | MCP:n Leveys | Pituus ranteesta sormenpäihin |
|----------------|----------------|--------------------|---------|-------------|--------------|-------------------------------|
| 28710 1008 | 28710 2008 | S.O.T lepo-ortoosi | Vas/Oik | XXX-Small | 5,5 cm | ≤ 12 cm |
| 28710 1009 | 28710 2009 | S.O.T lepo-ortoosi | Vas/Oik | XX-Small | ≤ 6,5 cm | ≤ 14 cm |
| 28710 1010 | 28710 2010 | S.O.T lepo-ortoosi | Vas/Oik | X-Small | ≤ 7,5 cm | ≤ 16 cm |
| 28710 1011 | 28710 2011 | S.O.T lepo-ortoosi | Vas/Oik | Small | ≤ 7,5 cm | ≤ 18,5 cm |
| 28710 1012 | 28710 2012 | S.O.T lepo-ortoosi | Vas/Oik | Medium | ≤ 8,5 cm | ≤ 20 cm |
| 28710 1013 | 28710 2013 | S.O.T lepo-ortoosi | Vas/Oik | Large | ≤ 9 cm | ≤ 21 cm |
| 28711 0009 | | MCP kiila | Bilat. | XX-Small | Leveys 65 mm | Korkeus 10 mm |
| 28711 0011 | | MCP kiila | Bilat. | Small | Leveys 75 mm | Korkeus 15 mm |
| 28711 0013 | | MCP kiila | Bilat. | Large | Leveys 90 mm | Korkeus 20 mm |
| 28712 0003 | | Sormienerottelija | Bilat. | Lapset | | |
| 28712 0005 | | Sormienerottelija | Bilat. | Medium | | |
| 28712 0007 | | Sormienerottelija | Bilat. | Large | | |
| 28713 0009 | | Lisänauha | Bilat. | XXXS-XS | | |
| 28713 0012 | | Lisänauha | Bilat. | Small-Large | | |
| 28714 1008 | 28714 2008 | Lisäsuojus | Vas/Oik | XXX-Small | | |
| 28714 1009 | 28714 2009 | Lisäsuojus | Vas/Oik | XX-Small | | |
| 28714 1010 | 28714 2010 | Lisäsuojus | Vas/Oik | X-Small | | |
| 28714 1011 | 28714 2011 | Lisäsuojus | Vas/Oik | Small | | |
| 28714 1012 | 28714 2012 | Lisäsuojus | Vas/Oik | Medium | | |
| 28714 1013 | 28714 2013 | Lisäsuojus | Vas/Oik | Large | | |



| Tuotenro | Kuvaus | XXXS | XXS | XS | S | M | L |
|----------|--------------------|----------|-----|--------|-------------|--------------|---|
| 28710 | S.O.T lepo-ortoosi | X | X | X | X | X | X |
| 28714 | Lisäsuojus | X | X | X | X | X | X |
| 28712 | Sormienerottelija | Barn | | Medium | | Medium/Large | |
| 28711 | MCP kiila | XX-Small | | Small | | Small/Large | |
| 28713 | Lisänauha | XXXS-XS | | | Small-Large | | |